



BALTASAR TORRES
[Portrait of a man in a suit]

FERNANDO VICENTE
[Portrait of a man in a blue cap]

Jérôme Leuba
[Portrait of a group of people]

BALTASAR TORRES
[Portrait of a man in a suit]

[Portrait of a man in a blue cap]
FERNANDO VICENTE
UNIVERSOS

CASAL SOLLERIC
LLIBRERIA
BOOKSHOP
[Logo]



Premi Ciutat de Palma "Antoni Gelabert" d'Arts Visuals 2009



PREMI CIUTAT DE PALMA "ANTONI GELABERT" D'ARTS VISUALS 2009
PLANTA BAIXA I ENTRESÒL

Dates: 20 gener - 7 març 2010
Institucions: Ajuntament de Palma

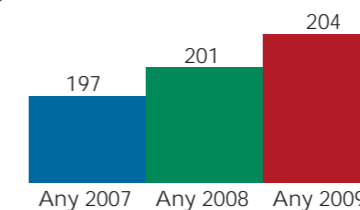
TRENTA ARTISTES OPTAREN AL PREMI CIUTAT DE PALMA "ANTONI GELABERT" D'ARTS VISUALS 2009

Trenta artistes optaren al premi Ciutat de Palma "Antoni Gelabert" d'Arts Visuals 2009, dotat amb 18.000 euros.

El jurat (integrat per Esther Ferrer, Juan Manuel Bonet, Iván de la Nuez, Cristina Fontaneda i Juan Waelder), en sessió de dia 9 de novembre de 2009, un cop analitzats els 204 dossiers presentats, seleccionaren els següents trenta artistes:

Lidia Benavides (Majadahonda, Madrid), Javier Arce (Muriedas, Cantabria), Kepa Garraza (Madrid), Llorenç Ugas (Sabadell, Barcelona), Francesc Ruiz (Barcelona), José Ángel Sintés (Alaior, Menorca), Diana Larrea (Madrid), Jutta Immenkötter (El Masnou, Barcelona), Maurizio Lanzillota (Madrid), Rafel Bestard (Casa Blanca, Palma), Aina Perelló (Pollença, Mallorca), Lara Fluxà Garcias (Barcelona), Julià Panades (Palma), Mariana Sarraute (Barcelona), Óscar Florit (Palma), Rosa Mascaró (Manacor), Xavi Muñoz (Barcelona), Enric Font (Barcelona), Alfonso Brezmes (Madrid), Charo Garaicorta (Algorta, Bizcaia), Ignacio Pérez-Jofre (Vigo, Pontevedra), Javier Martínez (Sevilla), Jaume Simó Sabater i Garau (Maria de la Salut, Mallorca), AGGTELEK (Xandro Vallés i Gemma Perales) (Barcelona), Ignacio Llamas (Bargas, Toledo), Carlos Roig (Badalona, Barcelona), Manuel Bouzo (Madrid), Rubén González (Berlín), Núria Fuster (Torrejón de Velasco, Madrid) i Cristian Bagnat (Beamut, Cuenca)

A nivell estadístic, cal destacar l'important nombre de dossiers rebuts enguany –204–, fet que consolida la línia ascendent d'aquests darrers anys:



Cal també destacar el nivell de qualitat, tota vegada que entre els finalistes s'han trobat noms molt significatius de la plàstica nacional com Javier Arce, Kepa Garraza, Diana Larrea, Charo Garaicorta o Manuel Bouzo, entre d'altres.

D'entre els finalistes, destaca també la presència de coneguts creadors plàstics de la nostra comunitat com Rafel Bestard, Aina Perelló o Jaume Simó Sabater i Garau, així com artistes emergents com Rosa Mascaró, Lara Fluxà o José Ángel Sintés, entre d'altres.

PREMI CIUTAT DE PALMA "ANTONI GELABERT" D'ARTS VISUALS 2009
"Sense títol (Greenwich, Transport, Obres, L'anell)", 2008-2009, de José Ángel Sintés

MENCIONS D'HONOR
"El grito", 2008 de Javier Arce
"Aeropuertos 2", 2006, de Charo Garaigorta



Fernando Prats



FERNANDO PRATS. *La lògica del lugar*
ESPAI QUATRE

Dates: 28 gener - 11 abril 2010

Institucions: Ajuntament de Palma / Caja Mediterráneo CAM

Comissariat: Neus Cortés

Fernando Prats treballa, gairebé com un alquimista, fumant l'antiga superfície de la representació perquè ara es produeixin coses que no són, ni de bon tros, anecdòtiques. La seva obra és, simultàniament, una manifestació diferent de la subjectivitat i una rara retirada que em du a pensar que la mà [aquest apèndix que ens ha convertit en el que som] està en retirada. Efectivament, Fernando Prats apedrega els seus quadres, deixa que les branques els fuetegin o els coloms hi deixin les marques dels seus cleteigs; les fotografies del procés de feina revelen que també arriba a llepar la superfície fumada per deixar-hi enigmàtiques empremtes o que fins i tot els cucs "dibuixen" fascinadores línies laberíntiques al fèrtil territori d'aquesta altra encarnació de la pintura.

Fernando Castro Flórez

Fernando Prats (Santiago de Xile, 1967) viu i treballa a Barcelona des de 1990. Realitza estudis de Belles Arts, especialitat de pintura, a l'Escola Massana de Barcelona (1993); és llicenciat en Art per la Universitat de Xile (1996) i postgrau a la Universitat de Barcelona (2000).

Des de l'any 1995 participa a nombroses exposicions col·lectives i exposa de manera individual a diverses galeries, tant espanyoles com internacionals. Així mateix, és present a les principals trobades d'art contemporani internacionals: Segona Biennal de les Canàries, Pintura-Timanfaya-Los Hervideros, 2009; Triennal de Xile, Sismografia de Xile, 2009; Exposició Universal de l'Aigua, "Agitación", Saragossa 2008. Mereixen una atenció especial dins la seva activitat les instal·lacions, performances i accions: "Gran Sur", Casa de América de Madrid, 2008; "ACCIÓN Steam-Pinturas", Nova York, 2007; "Agitación", guèiser del Tatío, salar d'Atacama i Chuquicamata, Xile, 2006; "Del Cordener a l'Antàrtida, entre Catalunya y la base antàrtica chilena", 2001-2003; "Hacia el Polo Sur", Kunst-Station Sankt Peter Köln, 2003; Cicle Pandemónium, Espai 13, Fundació Joan Miró, Barcelona, 1995.

Des de l'any 1992 ha estat guardonat amb diversos premis i mencions, així com becat per diverses institucions: beca John Simon Guggenheim Memorial Foundation per la seva trajectòria, 2006-2007; artista resident a la Kunst Station Sankt Peter Köln, 2002-2003; beca d'honor President de la República de Xile, 1997-2000. La seva obra s'ha pogut veure a fires d'art internacional com Art Cologne, ARC i Art Basel; i a col·leccions i museus tant de l'àmbit nacional com internacional.



Maria Carbonero



MARIA CARBONERO. 1985 – 2010
PLANTA NOBLE

Dates: 25 març – 23 maig 2010

Institucions: Ajuntament de Palma / Govern de les Illes Balears.
Conselleria d'Educació i Cultura

Comissariat: Bel Font i Guillem Frontera

Mostra retrospectiva de Maria Carbonero al Casal Solleric

- *L'exposició promoguda per la Conselleria d'Educació i Cultura reconeix la trajectòria de la pintora mallorquina, designada 'Artista de l'Any 2010'*

L'exposició que el Govern de les Illes Balears, a través de la Conselleria d'Educació i Cultura, dedica a revisar 25 anys de la trajectòria de l'artista Maria Carbonero (Palma, 1956) arriba al Casal Solleric de Palma per donar a conèixer als ciutadans de l'illa l'evolució personal i professional d'una artista que, tal i com escriu Guillem Frontera al pròleg del catàleg, crea obres que "ens parlen i ens emocionen".

Comissariada per Bel Font i per Guillem Frontera, 'Maria Carbonero. 1985-2010' neix a partir d'una selecció de 108 quadres concebuts en aquests període i recollits en la seva totalitat al catàleg que s'edita amb motiu de la mostra, que compta amb la col·laboració de la CAM.

El conjunt de pintures que s'exhibeix, olis damunt tela de gran i mitjà format, no només permet constatar a l'espectador la destresa en l'ofici de la pintora, conseqüència d'anys de dedicació, sinó també la inquietud de l'artista per conèixer el món. Aquest desig queda reflectit en els nombrosos viatges que realitza Carbonero i en una atracció constant per apropar-se a l'ésser humà, nodrint-se de l'angoixa, de l'esperança i del misteri de la condició humana. Tal i com apunten els comissaris, aquesta forma d'entendre i de fer pintura de l'artista preval durant tota la seva trajectòria per damunt de qualsevol temàtica.

*"Yo pinto lo que veo, pinto el mundo". Maria Carbonero, El País 1985
amb motiu de la participació de l'artista a la fira d'ARCO*

D'aquesta manera, l'exposició que ja s'ha pogut veure a les sales del Museu de Menorca i que arriba ara a Palma, inicia el seu recorregut amb una sèrie d'obres concebudes a mitjans dels 80, moment en el qual, senyala Bel Font, Carbonero es decanta per la figuració, després d'haver experimentat uns anys amb l'abstracció influenciada per la seva amistat amb Ramon Canet.

En aquesta etapa, la pintora tracta la figura humana de forma primitiva, en un context que recrea el món taurí. Els toreros, les 'manoles' i els personatges relacionats amb la festa protagonitzen l'escena, mentre el públic de la plaça es perd abstracte en la perspectiva. Bel Font senyala que la passió per la fotografia de Carbonero coincideix amb els enquadraments pictòrics d'aquesta etapa, que fuig de qualsevol academicisme. Les faccions dels personatges són pronunciades, gairebé picassianes.

L'artista recupera la tècnica a l'oli i comença a contextualitzar els seus personatges introduint objectes. L'admiració que havien despertat de nina els rostres de Modigliani fa que Carbonero executi uns rostres cada cop més llargs i angulosos, amb els cabells que es tallen bruscament en formes rectes, fins i tot triangulars.

La dona, protagonista indiscutible de l'escena.

A poc a poc, la dona es converteix en protagonista indiscutible de l'escena. Els quadres de la pintora mallorquina mostren dones solitàries, perdudes, en bordells, o senzillament en la vida nocturna. La negror dels rostres s'acompanyen de colors primaris que accentuen la sensació d'angoixa.

A finals dels vuitanta (1988) el color pren protagonisme en els rostres dels quadres de Carbonero. Les mirades fosques ametllades es remarquen ara amb colors primaris, maquillades. Aquest canvi es torna més evident el 1989, moment en el qual l'obra de Carbonero guanya en expressivitat gràcies a una pinzellada més lliure. Els rostres es desencaixen, perden estilisme, esdevenen imatge de patiment i d'angoixa. Plàsticament esdevenen obres més matèriques, empastades. Els gimnastes, que conviuen amb personatges de la raça gitana, entren a formar part de la iconografia més representativa de l'artista.

L'any 1990 reflecteix aquest punt d'inflexió anunciat en les obres de finals dels vuitanta. Les dones, senyala Font, es masculinitzen, el cos femení pren corpulència fins a la deformació. El punt de vista s'apropa. El blanc, el negre i els grisos tornen a desterrar els colors vius de les teles.

Viatge a Àfrica

El 1995 és l'any al que Carbonero viatja a Àfrica. Allà visita Costa de Marfil, Mali i Burkina Faso. Un any després, l'artista inicia un nou cicle.

L'obra de Maria Carbonero comença a mostrar clares influències de les vivències que ha experimentat al continent africà. Els rostres dels personatges tenen les faccions més accentuades i comencen a aparèixer les cares pintades amb motius ètnics; les escenes en blanc i negre conviuen amb escenes on els estampats dels teixits africans esdevenen una explosió de color. La perspectiva no segueix cap pauta, s'allunya mostrant esporàdicament el paisatge africà i s'apropa mostrant els personatges.

L'any 2000 Carbonero mostrà la seva obra gràfica més recent amb una exposició individual de monotips, que sorprèn per les dimensions de les peces. Després de participar a una sèrie d'exposicions col·lectives i d'un nou viatge, aquesta vegada al Senegal, els quadres de l'artista incorporen la seva moixa Lola a les escenes que recreen les teles.

Els quadres d'aquesta etapa són els més íntims de l'artista. La pinzellada s'ha tornat més reposada i els personatges adopten posicions relaxades. Però aquest no serà l'únic canvi que es produeix en l'obra de la mallorquina. En aquests anys apareixen els nedadors, personatges que oculten la mirada (tret característic en l'obra de Carbonero) darrera les ulleres de nedar.

Els viatges són freqüents en aquests anys (Mèxic, Birmania, la Patagònia Xilena, la Patagònia Argentina...) i la seva presència constant i indispensable a qualsevol exposició col·lectiva d'artistes de les Illes.

L'exposició inclou també una sèrie d'obres que conformen la producció més recent de la pintora mallorquina, que incorpora nous elements a la superfície dels seus quadres.





ON ROMAN L'ESPERIT

PLANTA BAIXA I ENTRESÒL

Dates: 26 març - 23 maig 2010

Institucions: Ajuntament de Palma / Caja Mediterráneo CAM

Comissariat: Gabriel Carrió

Allunyada de tota pretensió acadèmica, l'exposició d'escultures "On roman l'esperit" ofereix una mirada reflexiva però també plaent sobre la contraposició entre l'ànima i la matèria, i sobre la connexió de l'art amb l'espiritualitat o la religiositat, en el seu sentit més abstracte i universal.

Es tracta de recobrar el sentit antropològic de l'art com a fruit i destinatari de les preocupacions existencials de la persona: l'ànima, la vida, la mort, el destí... Aquest paral·lisme es fonamenta en la idea que els processos de la creació artística són essencialment conceptuals i, per això, propers a l'esperit.

D'altra banda, les escultures de l'exposició interaccionen amb la filosofia i la música, com a llenguatges que també han recollit aquests qüestionaments. Així, s'hi contemplen les reflexions de Bernat Metge, Epicuri, Teresa de Jesús, Lao Tse, William Blake, Ramon Llull, Friedrich Nietzsche i Mathilde Wesendonck, i cites extretes de l'òpera Rinaldo de Georg Friedrich Händel, de l'Alcorà i del Llibre dels salms.

Els escultors són:

Jeroni Bosch (Manacor, 1975)

Enrique Broglio (Montevideo, Uruguai, 1942)

Jaume Canet (Felanitx, 1966)

Pep Canyelles (Palma, 1949)

Joan Costa (Palma, 1961)

Jaume Fullana (Palma, 1963)

Andreu Maimó (Felanitx, 1946)

Gerard Matas (Palma, 1945)

Alceu Ribeiro (Artigas, Uruguai, 1919)



MP&MP ROSADO. Planta Sótano-Gabinete
ESPAI QUATRE

Dates: 30 abril - 13 juny 2010

Institucions: Ajuntament de Palma / Caja Mediterráneo CAM

Comissariat: Neus Cortés

"Si somiam amb un objecte, hi entrem com s'entra en una copinya". Le droit de rêver (l'El dret a somiar). Gaston Bachelard

"Així, la verdadera casa del gran ferestre que va ser Bernard Palissy, és subterrània. Voldria viure en el cor d'una roca, en la copinya d'una roca". La terre et les rêveries du repos (La terra i els somnis del repòs). Gaston Bachelard

"Des d'aquella estància, submergida en la nit més profunda, ho coneixia tot, l'havia penetrat, la duia en mi, la feia viure, com una vida que no és la vida, però que és més forta que ella i que cap força en el món podria vèncer". Maurice Blanchot

En "Planta Sótano-Gabinete" la geometria i el viatge interior juguen amb el que és traumàtic, l'objecte, el que és infame, immadur i sinistre. Seguint les empremtes, el rastre i "la part que falta" es transforma en una col·lecció de runes i fragments que ens ajuden a construir el jo. Investigacions fenomenològiques dels valors d'intimitat de l'espai interior i els valors de l'espai habitat. L'experiència de l'espai sempre és l'experiència primària de l'existència.

Els llocs més carregats de valors es troben en oposició, damunt el soterrani i davall les golfes. A una casa, el soterrani i les golfes són les extremitats d'un arbre de la vida, segons Jean-Jacques Wunenburger, Michel Tournier o Jung. A "Planta Sótano-Gabinete" us convidam a explorar l'espai i us convidam a perdre-us-hi (en sentit literal i figurat), més enllà dels valors de protecció, també s'estableixen valors de somni i de record.

Les peces de "Planta Sótano-Gabinete" estan realitzades amb copinyes de la mar, objectes-fragments trobats a la platja (reals) i les seves còpies (falses), unides per fils d'acer i tubs metàl·lics com si fossin mòbils de vent, penjats del sostre en línies (cortines); formant parets, envans o llindars que es construeixen amb copinyes o altres materials com una casa o refugi amb mesures variables.

"Planta Sótano-Gabinete" està format per aquests fragments o runes acumulades, com escrivia Susan Sontag, i, per tant, quelcom col·leccionable: "Col·leccionar expressa un desig que vola lliurement i que s'acobla sempre a alguna cosa diferent, és una successió de desitjos. L'autèntic col·leccionista no està fermat a les coses que col·lecciona, sinó al fet de col·leccionar." Susan Sontag.



Gao Xingjian



© Olivier Rollet

GAO XINGJIAN. *Al fons del món*
PLANTA BAIXA I ENTRESÒL

Dates: 3 juny - 11 juliol 2010

Institucions: Ajuntament de Palma / Caja Mediterráneo CAM

Dramaturg, novel·lista, pintor..., Gao Xingjian (Jiangxi, Xina, 1940) adoptà la nacionalitat francesa. A partir de la dècada dels vuitanta les seves obres comencen a circular per l'estranger. La seva novel·la més coneguda és *La muntanya de l'ànima*, escrita entre 1982 i 1989. L'any 2000 rebé el Premi Nobel de Literatura, sent el primer escriptor nascut a la Xina que l'ha obtingut. Les seves obres han estat traduïdes a molts idiomes al llarg d'aquests darrers anys.

Tot i ser una de les figures fonamentals de la literatura universal, el seu vessant com a pintor –de dilatada trajectòria– s'ha exposat a nombroses exposicions individuals i col·lectives a l'Àsia i els Estats Units i Europa –a espais tan importants com el Museo Nacional Centro de Arte Reina Sofía [Madrid, 2002]– i compta amb el reconeixement de la crítica internacional. La seva obra és present a importants col·leccions de tot el món.

La seva pintura neix d'una personal fusió de les cultures d'Orient i Occident, i es caracteritza per l'ús gairebé dominant de materials de tradició xinesa –paper d'arròs, tinta i pinzells xinesos–, alhora que constata una tècnica totalment moderna que atorga una importància essencial al mateix acte físic de la pintura, a la indagació de la matèria pictòrica i, molt especialment, a l'autonomia del llenguatge de la pintura.

Els seus treballs mostren una tècnica fluida, amb un gest que sembla espontani i lleuger amb el qual explora les possibilitats matèriques de la tinta, on el blanc i el negre, la llum i l'ombra, li permeten aconseguir una gran varietat de tonalitats i li confereixen un efecte sensual i poètic replet de matisos. Són imatges que fluctuen entre la figuració i l'abstracció, representacions de paisatges gairebé còsmics, de visions o estats interiors; una poètica visual carregada de simbolisme, inspirada en les reflexions de l'artista sobre el sentit de l'individu i l'espiritualitat humana.



Graciela Iturbide



GRACIELA ITURBIDE

PLANTA NOBLE

Dates: 18 juny – 5 setembre 2010

Institucions: Ajuntament de Palma / Fundació MAPFRE

Comissariat: Marta Dahó

Des del 18 de juny al 5 de setembre de 2010 es podrà visitar al Casal Solleric una retrospectiva de la fotògrafa mexicana Graciela Iturbide.

Autora d'una obra àmplia, intensa i singular, Iturbide és un dels grans noms de la fotografia artística d'inspiració social i cultural. La seva aportació i el seu talent han estat reconeguts amb la recent concessió (2008) del premi Hasselblad, el guardó més alt al qual un fotògraf pot accedir avui.

La mostra, formada per unes 180 fotografies, presenta una de les més completes panoràmiques realitzades fins ara, i centra, alhora, la seva atenció en el seu treball més recent, pràcticament desconegut a Europa.

Graciela Iturbide (Ciutat de Mèxic, 1942) és una de les fotògrafes mexicanes més destacades de l'escena contemporània internacional. Al llarg de quatre dècades ha anat constituint una obra absolutament única, fonamental per comprendre l'evolució que ha tingut la fotografia a Mèxic i a la resta d'Amèrica Llatina.

La seva trajectòria com a fotògrafa s'inicia a finals de la dècada dels seixanta, després d'ingressar al Centre d'Estudis Cinematogràfics de Mèxic. És aquí on, de la mà de Manuel Álvarez Bravo, el gran mestre de la fotografia mexicana, descobreix a la càmera fotogràfica el seu autèntic mitjà d'expressió creativa.

A cavall del documental i d'allò poètic, la seva singular forma de mirar integra l'experiència viscuda i el món oníric en una complexa trama de referències històriques, socials i culturals. La fragilitat de les tradicions ancestrals i la seva difícil subsistència, la interacció entre natura i cultura, la importància del ritu en la gestualitat quotidiana o la dimensió simbòlica de paisatges i objectes trobats a l'atzar ocupen un lloc central en la seva fructífera trajectòria. La seva obra es caracteritza per un continu diàleg entre imatges, temps i símbols; en un desplegament poètic on el somni, el ritual, la religió, el viatge i la comunitat es conjuguen.

A cavall del documental i d'allò poètic, la seva singular forma de mirar integra l'experiència viscuda i el món oníric en una complexa trama de referències històriques, socials i culturals. La fragilitat de les tradicions ancestrals i la seva difícil subsistència, la interacció entre natura i cultura, la importància del ritu en la gestualitat quotidiana o la dimensió simbòlica de paisatges i objectes trobats a l'atzar ocupen un lloc central en la seva fructífera trajectòria. La seva obra es caracteritza per un continu diàleg entre imatges, temps i símbols; en un desplegament poètic on el somni, el ritual, la religió, el viatge i la comunitat es conjuguen.

Cèlebre pels seus retrats dels indis Serís, que habiten a la regió del desert de Sonora, per la seva visió de les dones de Juchitán (a l'istme de Tehuantepec, Oaxaca), o pel seu fascinant assaig sobre els ocells que du anys fotografiant, l'itinerari visual de Graciela Iturbide ha recorregut, a més del seu Mèxic natal, països tan diferents com Espanya, Estats Units, l'Índia, Itàlia i Madagascar. La seva curiositat per les diferents formes de diversitat cultural han convertit el viatge en una dinàmica de treball a partir de la qual expressa la seva necessitat com a artista: "fotografiar com a pretext de conèixer", segons les seves paraules.

De la mateixa manera que fotògrafs com Brassai o Christer Strömholm, amb qui manté importants llaços d'afinitat, Iturbide té una rara habilitat per evitar als seus enquadraments el que és obvi o anecdòtic. De vegades aquest talent per emmarcar el que crida la seva atenció pot implicar una visió gairebé mística d'allò quotidià; d'altres, ens du al centre mateix de qüestions crucials de la nostra societat.

En qualsevol cas, a l'obra de Graciela Iturbide sempre queda palès el seu talent per fer aflorar metàfores inusuals. *Nuestra Señora de las iguanas* o *El señor de los pájaros*, per citar tan sols alguns dels exemples més paradigmàtics, il·lustren de forma explícita com en la visió d'Iturbide l'esdeveniment i la seva dimensió poètica estan intrínsecament lligats.



Al llarg de la seva carrera ha rebut diversos reconeixements, entre els quals destaquen el premi Eugene Smith Memorial Foundation per la seva obra Juchitán el 1988. Paral·lelament la seva obra continua obtenint el reconeixement internacional: rep el Gran Premi Mois de la Photo de París i el Gran Premi Internacional del Museu de Fotografia d'Hokaido, al Japó. Ha estat, així mateix, reconeguda amb el premi The Hasselblad Foundation International in Photography 2008, el guardó més alt al qual un fotògraf pot accedir avui, i el Premi Nacional de Ciències i Arts de Mèxic el 2009. L'octubre d'enguany se li concedirà el premi Lucie a Nova York.





MARLON DE AZAMBUJA. Niveles
ESPAI QUATRE

Dates: 23 juliol - 5 setembre 2010

Institucions: Ajuntament de Palma / Caja Mediterráneo CAM

Comissariat: Neus Cortés

"Niveles" és la primera exposició del brasiler Marlon de Azambuja a Mallorca, una intervenció *site specific* que "tenyeix" de blau part de l'interior de l'Espai Quatre. L'artista hi dibuixa una línia imaginària, que divideix l'espai, i estableix un límit entre el que es troba damunt o sota el nivell de la mar. Usant l'espai com a laboratori, "Niveles" és també una nova mostra que desafia els límits entre les diverses disciplines, un projecte híbrid en el qual conviuen arquitectura, vídeo, disseny... i cinta d'embalar. "M'interessen els límits, les fronteres, l'arquitectura, les estructures, l'escultura pública, la pintura, el dibuix i la subversió", diu. De manera que Espai Quatre ofereix així el treball d'un artista que reivindica el valor cultural i artístic de la intervenció en espais públics i ofereix una altra mirada possible sobre la relació entre l'espectador i l'entorn, amb l'abstracció i la geometria com a línies argumentals.

Marlon de Azambuja (Santo Antônio da Patrulha, Brasil, 1978) viu i treballa a Madrid, on col·labora amb l'Espai d'Art OTR. Ha duit a terme nombrosos projectes a espais públics i ha exposat a les galeries Luisa Strina (São Paulo), Furini (Roma), Futura Projects (Praga); al Museu de Belles Arts de Caracas i al Museu d'Art Contemporani de Paraná (Curitiba). A Espanya, ha estat seleccionat a Generaciones (Casa Encendida, Madrid), a la Mostra d'Art Injuve i a la Sala d'Art Jove de Madrid, a part d'haver guanyat les beques de la Fundació Arte y Derecho i els ajuts a la producció de Matadero.

Treballa des del dibuix damunt paper fins accions no autoritzades, passant pel vídeo, la instal·lació, la fotografia, l'escultura i la pintura. Prova de l'interès que el treball d'Azambuja ha despertat a Espanya són les seves intervencions realitzades el 2009 a Matadero de Madrid i, el 2010, al Festival SOS 4.8 de Múrcia, al MEIAC de Badajoz i, ara, a l'Espai Quatre del Casal Solleríic.



Willy Ramos



WILLY RAMOS. *Un mundo luminoso*
PLANTA BAIXA I ENTRESÒL

Dates: 23 juliol - 5 setembre 2010

Institucions: Ajuntament de Palma / Caja Mediterráneo CAM

L'Exposició proposa un recorregut per l'obra pictòrica de Willy Ramos, pintor colombià nascut el 1954, establert des de jove a València, on es va formar a l'Escola de Belles Arts de Sant Carles, i present des de començaments de la dècada dels vuitanta en els nostres debats artístics.

Substancialment expressionista, Willy Ramos va començar la seva carrera en clau abstracta i gestual. Aviat, no obstant això, va deixar enrere aquest tipus de plantejaments, en els quals va coincidir amb Juan Usle i altres dels seus condeixebles, i es féu fort en una poètica personal, que enfonsa les seves arrels en els inicis de l'art modern, i més concretament en l'alegria de viure d'un Henri Matisse, un Albert Marquet, un Raoul Dufy o un Francisco Bores, ja que aquests són alguns dels déus tutelars d'aquest pintor molt pintor, i molt conscient de la tradició en la qual s'inscriu.

La natura morta –sovint amb fruites–, el gerro, el rostre humà, el cos femení, el seu Llevant adoptiu, les ciutats visitades del vell i del nou món: aquests són alguns dels motius que Willy Ramos assetja una vegada i una altra, en una obra intensa, plena de vida, en la qual el color és el principal protagonista, un color que vehicula llum i que ho inunda tot, un color en diàleg sempre amb la línia.

Entre València i la seva Colòmbia natal, on hi ha les seves arrels, Willy Ramos, concentrat en el seu ofici, i aliè a les etiquetes, s'ha afermat com una veu singular i fora del temps. La mostra, que inclou olis, aquarel·les i dibuixos, revisa, a través d'aproximadament setanta peces, alguns dels moments forts de la trajectòria del pintor i està acompanyada amb un catàleg que serà la monografia més completa d'aquest artista publicada fins avui.

L'exposició fotogràfica i documental que s'inaugura a Ses Voltes el dia 25 de novembre presenta la història d'alguns col·lectius centreamericans, de les seves vides, dels seus esforços i de les seves esperances en unes condicions de vida més dignes i en un futur millor.

Amb aquesta idea i la voluntat de cooperació, Treball Solidari du deu anys donant suport a l'esforç d'aquestes persones, perquè la pobresa no ha de ser considerada una condició humana, sinó una situació que es pot i s'ha d'eradicar.



Ferran Aguiló



FERRAN AGUILÓ. Escultures 1986 - 2010
PLANTA NOBLE

Dates: 16 setembre - 7 novembre 2010

Institucions: Ajuntament de Palma / Caja Mediterráneo CAM

Comissariat: Marta Sierra

Per primera vegada, aquesta exposició mostra un recorregut per la trajectòria creativa de Ferran Aguiló (Palma, 1957). Escultures de ferro, pedra i fusta formen aquesta mostra que incideix en la importància de l'espai i la matèria, establint un diàleg que al llarg del temps ha passat a ser un procés intuïtiu i constant.

Les escultures de ferro són peces claus per a entendre la mirada intensa de l'artista cap a la natura, combinant alhora la presència humana i el seu interès pels límits estètics i ètics. Desposseïdes de luxe, sintetitzen la impotència de l'artista cap a la complexitat de la creació contemporània; un procés de recerca constant en el camí de la llibertat d'expressió. Així mateix, és una entrega espiritual cap al món, la natura, els elements, la vida... L'artista treballa sense artificis, ensamblant els fragments, associant lliurement les metàfores i les idees.

Aguiló fa caminar una aranya de tres potes de la mateixa manera que fa volar un peix. El marbre, la pedra de Santanyí, el ferro rovellat d'un para-sol, la llana i el niló... De fet, contemplat sense prejudicis la relació de l'artista amb el seu medi podem comprendre que les seves obres formen part d'una unitat davant l'alliberament. Sobretot si tenim en compte que moltes vegades el treball de l'artista va lligat al dia a dia, al somni de viure que l'apassiona.

La importància de les obres, des de la perspectiva actual, suscita una fascinació poderosa i estranya que revela un rigorós procés domèstic, sentimental, epidèrmic. Els acoblaments no són sinó formes úniques del present del seu propi món. La imaginació i la força de la matèria ens condueixen per un lloc que és la seva vida: radical i poètica.

El desenvolupament de l'obra reafirma la clara voluntat de crítica tant estètica com política. L'artista afirma: "L'únic luxe de la meua obra és la seva intencionalitat". Així doncs, despulades de luxe, les escultures sintetitzen la determinació d'un procés de recerca constant, d'una entrega sincera envers el món, la natura, els elements, la vida, l'home, la terra.

El camp de l'artista camina cap a les fonts de l'emoció, cercant el seu estil, donant vida als objectes que es rebel·len contra la domesticació i el decorativisme; una narració que resulta en una provocació visceral. Potser podríem relacionar-la amb el seu interès existencial i antropològic.

Aquesta mirada retrospectiva ens permet accedir a peces creades des de 1986 fins a l'actualitat. Un discurs que sublimment ajuda a comprendre com avui és tan difícil viure de la refinada provocació renovadora de nous llenguatges que reproduïxen l'expressió de la producció contemporània. Significa el reconeixement merescut per força càlida i expansiva de la trajectòria de l'escultor.



Wally Wood



WALLY WOOD. *Woodwork*

PLANTA ENTRESÒL

Dates: 16 setembre - 7 novembre 2010

Institucions: Ajuntament de Palma / Caja Mediterráneo CAM

Comissariat: Florentino Flórez i Frédéric Manzano

Wallace Wood (1927-1981) representa un bon exemple de les condicions de treball que molts dibuixants de còmic van patir al llarg de la segona meitat del segle XX, així com d'algunes de les seves aspiracions de canvi.

Iniciat en el mitjà per un dels grans, Will Eisner, el jove Woody va abandonar l'entorn rural de la seva infantesa per submergir-se en l'embotit ritme de la gran ciutat, Nova York, a la fi dels quaranta. Després d'una brutal etapa en la qual va acceptar tot tipus d'encàrrecs, sotmetent-se a inhumanes jornades de treball, va arribar la seva oportunitat a través d'una de les editorials més mítiques: l'EC de Bill Gaines, una empresa que afavoriria el treball dels autors, que tractava als dibuixants com a veritables artistes i que abordaria en els seus còmics assumptes socialment rellevants i formalment arriscats. Només els millors van col·laborar amb l'EC i Wood aviat va destacar entre ells. Sobretot en els còmics de ciència ficció, on va tenir ocasió d'adaptar a l'en aquells dies jove talent Ray Bradbury. També va dibuixar còmics de terror, bèl·lics i de denúncia social. Quan Gaines va publicar *Mad*, la revista d'humor que al final va ser l'únic producte de l'EC que va arribar fins als nostres dies, Wood es va llançar a dibuixar embogides paròdies, demostrant que estava tan dotat per a l'humor com per al dibuix humorístic.

Amb el final dels cinquanta va arribar el tancament de l'editorial i un desplom general del mercat, afectat per l'aprovació del Comics Code, una mena d'autocensura. Però Wood va saber reinventar-se en la dècada de l'amor i les flors. Primer es va apuntar al carro dels superherois, fixant per Marvel i redissenyant l'uniforme d'un personatge tan carismàtic com Daredevil. Però la seva pretensió de signar com a autor complet li va portar a abandonar aviat l'editorial, per fer-se càrrec de tota una línia de superherois nova, els T.H.U.N.D.E.R. Agents. L'aventura no va funcionar, malgrat els esforços de Wood. Però no va desistir: a la fi dels seixanta edita el fanzine *wizend*, amb la vana esperança d'aconseguir que els autors es convertissin en editors de les seves pròpies obres. Amb aquesta experiència es va avançar a l'explosió underground, que va arribar poc després.

Wood destaca especialment pel seu entintat estilitzat i d'alt contrast, que ha estat imitat per molts dibuixants de l'actualitat, i per la fantasia desbordant dels seus escenaris, enfilats extraterrestres i maquinària en general. El seu treball és tremendament actual, sexy i elegant. Però no va saber conciliar el seu intens ritme productiu amb la seva vida quotidiana. Amb tres divorcis a les seves esquenes, un cos destrossat per l'alcohol i els antidepressius, va posar fi a la seva vida a principis dels vuitanta.

El projecte *WoodWork*, que es presenta al Casal Solleric (Palma) amb motiu de la Nit de l'Art 2010 –i amb el patrocini de CAM Caja Mediterráneo–, reuneix una exposició amb molts dels seus treballs més representatius, incloent històries completes com *My World* o *To Kill a God*, pàgines realitzades en col·laboració amb dibuixants com Kirby o Ditko i diverses il·lustracions, fins a un total de dos-cents originals. A més, tot això es complementa amb un impressionant catàleg de més de tres-cents cinquanta pàgines, on s'ha cuidat especialment la qualitat de les reproduccions. Més que una exposició, *WoodWork* es constitueix en tot un esdeveniment.



Daniel Palacios



DANIEL PALACIOS. Outcomes
PLANTA BAIXA / ZONA ZERO

Dates: 16 setembre - 7 novembre 2010

Institucions: Ajuntament de Palma / Caja Mediterráneo CAM

Comissariat: Pau Waelder i Fernando Gómez de la Cuesta

Cinc notes breus sobre la instal·lació "Outcomes" de Daniel Palacios

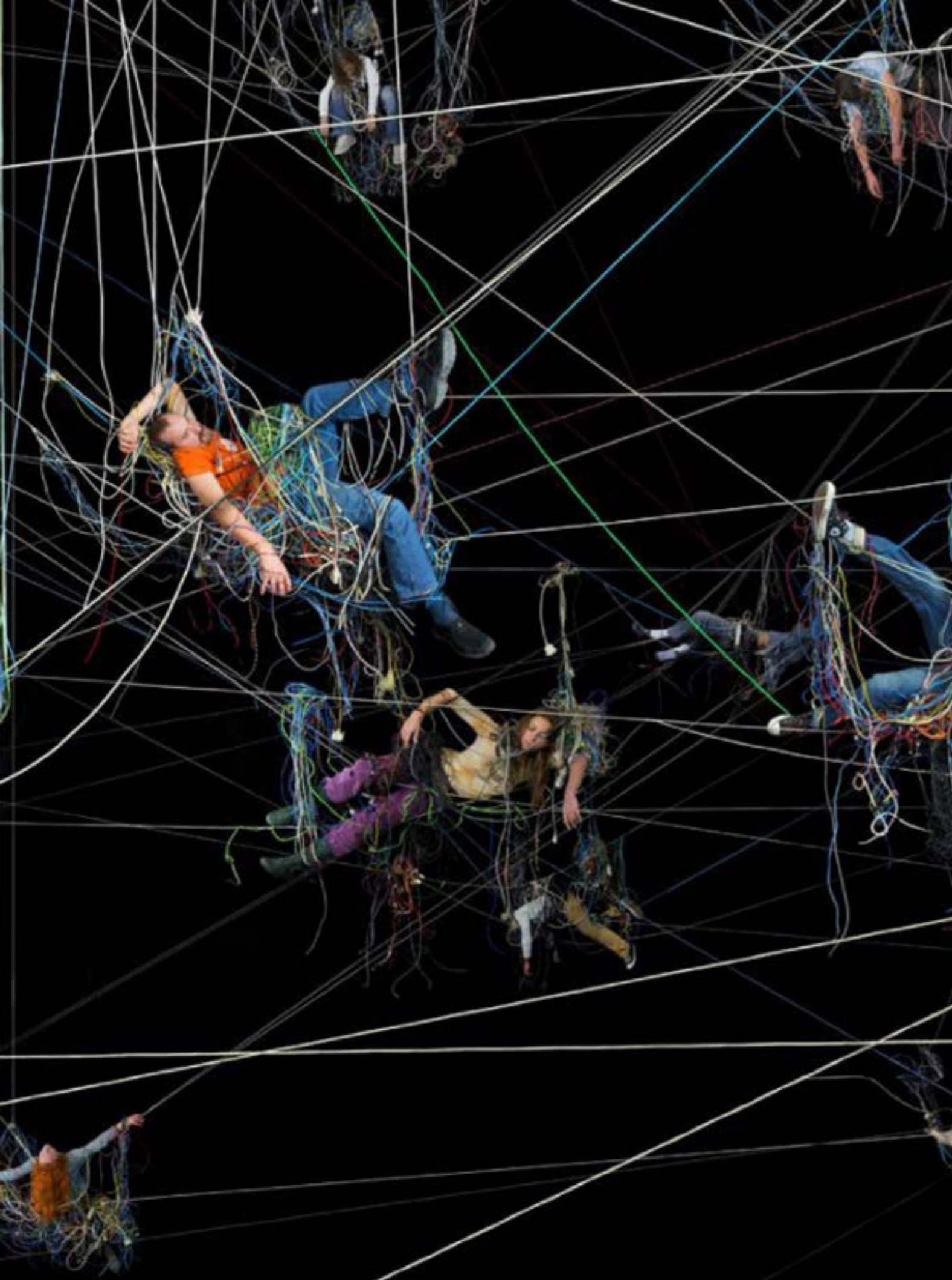
Nota 1. Inaugurant Zona Zero, el nou projecte expositiu del Casal Sollerí, es presenta la instal·lació de Daniel Palacios (Còrdova, 1981) titulada "Outcomes", una proposta que connecta de manera evident amb els continguts que regiran aquestes primeres cinc intervencions i que es recolliran sota l'epígraf comú d'"Espai reservat". Una peça que comença a interrogar-nos sobre algunes de les qüestions més rellevants que planteja el contingut del cicle esmentat: observació, relació, interactivitat, subjectivitat, multiplicitat, infinitud i espai.

Nota 2. La interactivitat és una interferència, assenyala Palacios. No es pot observar sense alterar l'observat, no es pot tocar, recórrer, escoltar, connectar sense afectar l'objecte o subjecte amb el qual establim aquesta relació. Tot el que sentim és completament subjectiu i qualsevol que estigui devora nostre pot percebre les coses de forma diferent. Un desdoblament de la realitat que assoleix l'infinit i que ens ajuda a comprendre la transcendència dels nostres propis actes, la importància del lloc que ocupam a l'espai i els múltiples i successius (des)equilibris que l'esdevenir de tots nosaltres va generant.

Nota 3. L'evidència sonora, emprada en aquest cas com una subtil metàfora, deixa patent de quina manera tots som agents del canvi, de com es va alterant la situació –modificant els sons que la instal·lació emet– en funció de les persones que romanguin al seu voltant, segons es moguin, segons el que facin. Una composició en la qual la instal·lació i el públic formen part activa de la curiosa generació d'aquest element sonor que els interrelaciona i que aconsegueix l'objectiu preliminar de deixar patent la importància individual i la transcendència col·lectiva de qualsevol de les nostres evolucions.

Nota 4. Un encert estètic. Una intervenció sobre l'espai que gaudeix de certa fortuna visual, una instal·lació atractiva que incita a ser recorreguda gràcies a la seva plasticitat i a la qual tot l'entramat tecnològic que li dona suport queda amagat als interiors de la instal·lació mateixa, evitant interposar una innecessària distància entre les peces i l'espectador, ell alliberant-se'n de qualsevol mitjà i permetent que es concentri en les percepcions que estimulen els seus sentits. Una instal·lació que analitza estètica i conceptualment els fluxos d'informació.

Nota 5. Una breu descripció formal: "Outcomes" és una instal·lació modular composta d'un nombre variable de tubs de ressonància distribuïts a l'espai i un gràfic de en terra que visualitza els sistemes de relacions de la composició. Alçats en terra i aparentment aïllats en les seves posicions –però formant un gran element–, quan ens endinsam en el seu espai el so comença a fluir. Sons lleus, amables, que, com en un flux de dades, se sincronitzen i varien en quantitat i tipus, i apareixen rítmiques i sincronitzades, mentre som nosaltres, amb la nostra presència i posició a l'espai, el motiu d'aquestes variacions en una adaptació contínua i mútua.



DANIEL CANOGAR. *Enredos*
ESPAI QUATRE

Dates: 16 setembre - 7 novembre 2010

Institucions: Ajuntament de Palma / Caja Mediterráneo CAM

Comissariat: Neus Cortés

"Enredos" fa al·lusió a les noves xarxes digitals, aquelles que d'una banda ens connecten però que simultàniament ens atrapen, ens "embullen". Les instal·lacions més recents de Daniel Canogar han estat construïdes amb material electrotècnic i digital rescatat: cables telefònics, informàtics o elèctrics de múltiples colors, bombetes foses, cintes de vídeo, màquines escurabutxaques, DVD, etc. De manera que tots els cables presents en aquesta exposició projectada per a l'Espai Quatre provenen de desballestaments industrials i plantes de reciclatge; cables que, d'alguna manera, havien arribat a la seva destinació final i l'artista ha volgut rescatar de la seva destrucció (extinció) total.

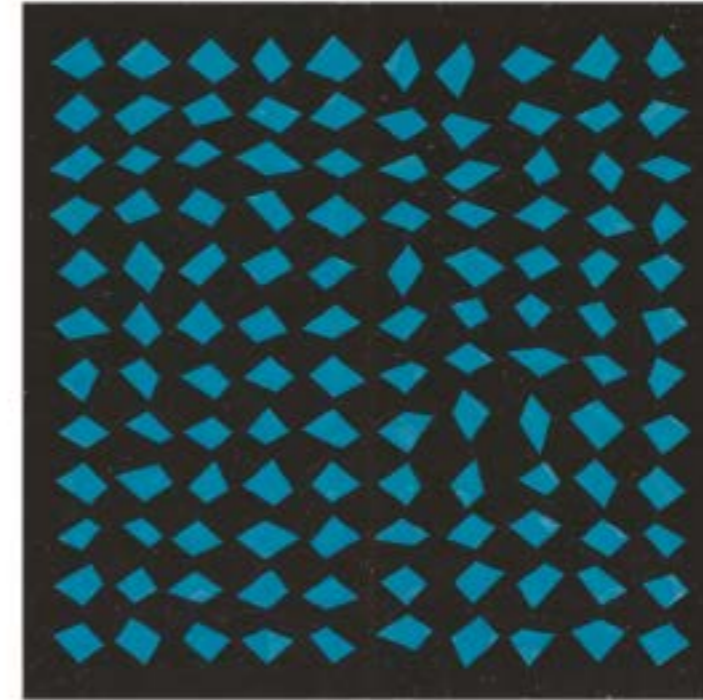
L'exposició de l'Espai Quatre conté dues obres i una instal·lació. La primera obra és una fotografia de 150 x 225 cm d'una sèrie que Canogar va iniciar el 2008 i que dona títol a l'exposició. És una obra que conté una gran teranyina formada per cables elèctrics, telefònics i informàtics, i, atrapats entre aquests cables, diverses figures humanes jueuen retudes, com esperant el seu final. La segona obra porta per títol *Pneuma 2*, una peça d'una altra sèrie que va començar el 2009 i que en aquest cas constitueix una petita instal·lació formada per un nus de cable telefònic multicolor rescatat d'una ferreteria. Quan la projecció cau sobre els cables es crea un efecte de guspies de llum que recorren el nus i desperten la memòria de l'energia que una vegada va recórrer aquests cables.

Finalment, presenta una tercera i darrera obra a l'exposició, que du per títol *Scanner*. Un cable elèctric, que és el fil conductor de tota l'exposició, apareix multiplicat. Subjectes als laterals de la sala, diversos cables s'estendran sobre l'espai i crearan un curiós ambient de caverna tecnològica. Sobre aquests cables es projectaran animacions que, igual que a *Pneuma 2*, semblaran donar vida al conjunt, amb guspies de llum recurrent intermitentment la instal·lació.

És evident que amb aquest treball Canogar ofereix una anàlisi entorn dels cicles d'acceleració econòmica que vivim i el resultat de la qual és la permanent obsolescència de la tecnologia, però també cerca despertar la memòria d'aquests materials, donar-los un nou pols de vida servint-se d'una "antiga eina": la projecció. Rere aquest gest, tan innocent com a intencionat, hi ha el desig d'explorar l'ambigüitat del que hi és viu i el que està "donat per mort".



Joaquim Chancho



JOAQUIM CHANCHO. *Al llindar de la geometria*
PLANTA NOBLE

Dates: 16 desembre - 27 març 2011

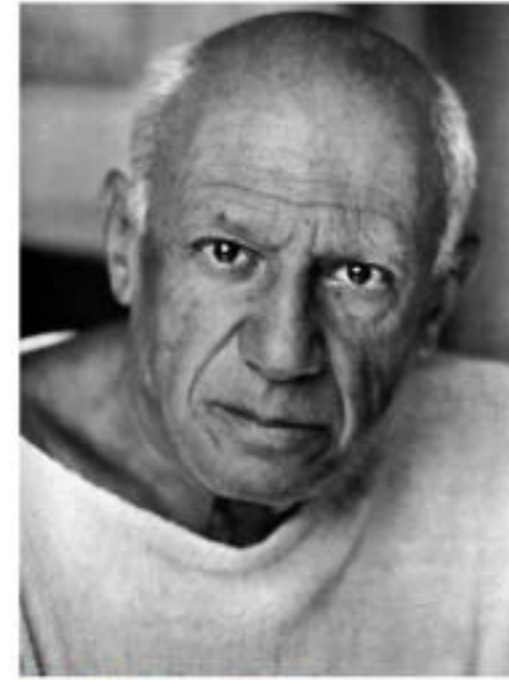
Institucions: Ajuntament de Palma / Caja Mediterráneo CAM

Comissariat: Pilar Ribal

Temps, espai, llum, forma, color... tots els aspectes i conceptes cap a on ens dirigeix l'abstracció pictòrica després de més de cent anys d'experimentació estan continguts, amb inusual equilibri, a la pintura de Joaquim Chancho (Riudoms, Tarragona, 1943). Són obres com les seves les que ens han ensenyat a tornar a mirar el món, a materialitzar idees i conceptes, a dur més enllà de les seves restriccions les paraules i les coses.

Encara avui, quan necessitem el suport d'imatges que ens ajudin a pensar els nous reptes que ens proposa la ciència, o simplement ens assalta la necessitat de trobar zones visuals d'evasió i contemplació que ens connectin amb la intuïció i la consciència, una composició no figurativa irromp en l'escenari per a proporcionar-nos aquell aliment mental o espiritual que no trobarem a la marea d'imatges "reals" que configura el nostre entorn d'informació i coneixement.

Pilar Ribal



PICASSO mediterráneo
PLANTA BAIXA I ENTRESÒL

Dates: 26 novembre - 9 gener 2011

Institucions: Ajuntament de Palma / Caja Mediterráneo CAM

Comissariat: Fundación Pablo Ruiz Picasso-Museo Casa Natal

L'Ajuntament de Palma i Caja Mediterráneo presenten al Casal Salleric de Palma la mostra "**Picasso mediterráneo**", formada per 51 peces dels fons de la Fundación Picasso - Museo Casa Natal i que es podrà visitar des del 26 de novembre fins al 9 de gener de 2011. L'exposició "**Picasso mediterráneo**" presenta gravats, ceràmiques i llibres il·lustrats del pintor malagueny a través dels quals es pretén recollir els diversos aspectes de la cultura mediterrània, les seves maneres, productes, història i patrimoni històric.

Amb un enfocament obert i abraçador, aquesta mostra es presenta com un calidoscopi en el qual la visió de conjunt de totes les obres seleccionades aporta una mirada precisa del fet mediterrani a l'obra de Picasso. Així, per a la seva sistematització l'exposició s'articula en **6 seccions**: "Expressions del món antic", "Celebració mitològica", "L'esplendor dels cossos", "Temps de platja", "Fauna mediterrània" i "Paisatges". Totes aquestes seccions unides defineixen la imatge mediterrània d'un dels creadors més universals de la història de l'art.

La secció "**Expressions del món antic**" es divideix en tres parts. La primera, "**La Bíblia**", té el seu origen a l'Orient Mitjà, espai on sorgeix la cultura occidental, des de la qual es projecten els primers mites fundacionals de la cultura europea. Així, als gravats de 1905 *Salomé* i *La dansa bàrbara* compareixen una ballarina nua plena d'arriscada eúritmia i un nu masculí de bellesa apolínia, agafat dels models escultòrics grecs passat pel sedàs simbolista de Gustave Moreau. Més pudor, però una sensualitat encoberta i latent, tenen les tres variacions de "**David observant Betsabé**" basades en una pintura de David Cranach.

Al costat de la Bíblia, aquesta primera secció també està formada per l'apartat de "**Cultura grecolatina**", punt de partida de la creació artística europea alhora que base de l'aprenentatge acadèmic, al qual el mateix Picasso es va sotmetre. Així, es podran observar el gravat *Les tres banyistes, II* (1923), *L'assaig* (1954) i *Tres nus drets*, amb esbossos de rostres

(1927-1928) pertanyent al llibre de Balzac *La chef'oeuvre inconnu*, que també aporta unes altres dues imatges d'estirp clàssica que situen l'artista, sigui com a pintor o escultor, en l'antiguitat grecolatina, quelcom que també es produeix a "Escultor i el seu model davant un grup escultòric..." (1933). D'altra banda, la petita figura togada que contempla el pas de la carreta siciliana a "Degas somiant. Parella en carro sicilià i home jove amb toga" (1971) tancarà aquest apartat.

Amb "**El món àrab**" conclourà la secció "Expressions del món antic". El món àrab serà present a la mostra en forma de les sis versions de "Les dones d'Alger, segons Delacroix" (1955), un correlat de les quals és la ingènua odalisca realitzada el 1968 per il·lustrar *La Celestina*. Tensió i humor es reflecteixen a l'escena d'*Home en babutxes amenaçant amb un alfange una dona nua davant dos espectadors grans* (1966).

Al costat d'aquesta primera secció, l'exposició "Picasso mediterráneo" continuarà amb "**Celebració mitològica**", centrada en la figura del faune i en la qual es representen moments d'exaltació del gaudi: escenes felices, a càrrec de faunes, centaures i centaureses, amoretz que complimenten Venus, bacanals, dansa i música, són les que nodreixen aquesta secció.

La nuesa, consagrada per la iconografia de les cultures de Grècia i Roma, apareix desproveïda de les connotacions mitològiques a la secció "**L'esplendor dels cossos**". Les obres que formen aquesta secció exalten l'equilibri del cos masculí, com succeeix a les il·lustracions realitzades el 1960 per a un llibre de Píndar o en el vertigen de cossos que protagonitza *Danses* (1954).

La següent secció de la mostra de Picasso que es podrà visitar al Casal Solleric és "**Temps de platja**". La platja fou un dels escenaris predilectes del pintor, i es presenta a l'exposició des de dos punts de vista. El gravat surrealista *Figures en vestit de bany amb temps ennegrit* (1933) és un reflex distorsionat dels estiuers a la platja de La Garoupe, a Antíbol, mentre que la ceràmica sobre banyistes opta per un trampolí al costat d'una piscina. La "**Fauna mediterrània**" també es presenta a l'exposició, convertida en alimentació en alguns casos, a través dels bodegons amb peixos i eriçons.

Per la seva part, "Picasso mediterráneo" també té espai per als "**Paisatges**". En les seves llargues estades a França, l'artista malagueny va optar sempre per situar a la costa mediterrània els seus habitatges alternatius a París. Els paisatges d'aquests llocs, que duen ressons de la Màlaga nativa i de la Barcelona de la seva joventut, compareixen novament a la seva obra gràfica i tenen en aquesta secció els exemples dels dos paisatges de Vallauris (1953), rics en arbusts i tanques, i la vista del taller de Picasso a Cannes (1955), un exquisit gravat que mostra palmeres sortint a través dels finestrals del seu lloc de creació i vida.





Jacobo Castellano



JACOBO CASTELLANO. *Malos tiempos*
ESPAI QUATRE

Dates: 26 novembre - 9 gener 2011

Institucions: Ajuntament de Palma / Caja Mediterráneo CAM

Comissariat: Neus Cortés

Malos tiempos, la instal·lació que ara es presenta a l'Espai Quatre del Casal Solleric, recull dibuixos, escultures i collages realitzats per Jacobo Castellano (Jaén 1976) entre els anys 2009 i 2010 i és també la presentació a Mallorca d'un dels artistes espanyols amb major projecció internacional.

Castellano, actualment, desenvolupa el seu treball principalment en el pla escultòric, acoblant objectes trobats amb altres de realitzats per ell mateix, unint-los, combinant-los, sotmetent-los a un diàleg que desemboca en imatges suggeridores i diàlegs impossibles. Són fórmules expressives que generen situacions incòmodes i que en ocasions prenen distància dels objectes primigenis que les van generar. La majoria dels elements i materials que utilitza procedeixen del seu entorn més proper i s'hi pot apreciar el desgast provocat pel pas del temps i també un exercici pur de fèrtil introspecció d'un artista rotund, eclèctic, irònic, tan tècnic com elegant.

En *Malos tiempos* l'artista coneix la procedència i la història de cada objecte i sosté que no només l'ésser humà té una biografia, també els objectes en posseïxen i en combinar-los es genera un diàleg entre els esdeveniments experimentats per cada un d'aquests elements, generant així una narració fragmentada de resultats impredecibles. Així, apareixen elements tals com la pols procedent de casa seva mateix –que com les escates que es desprenen de la nostra pell, són vestigis de nosaltres mateixos, partícules que agranam i rebutjam a dir– o la llet, producte al qual Castellano és al·lèrgic, que a la instal·lació funciona com una metzina capaç d'acabar sobtadament amb l'estat de benestar.

En definitiva, *Malos tiempos* posa en joc tots els seus ingredients en un muntatge sobri que convida l'espectador a cercar empara en un altre lloc, en un altre moment. Una proposta de consistència dura, gairebé tràgica, decididament instigadora.





Darfur. Imatges contra la impunitat



DARFUR. Imatges contra la impunitat SES VOLTES

Dates: 14 gener - 28 març 2010

Institucions: Ajuntament de Palma / Caja Mediterráneo CAM

-La mostra "Darfur. Imatges contra la impunitat" estarà oberta al públic a Ses Voltes del 14 de gener al 28 de març

Caja Mediterráneo i l'Ajuntament de Palma presenten l'exposició fotogràfica "Darfur. Imágenes contra la impunidad", amb la qual CAM pretén donar veu a la realitat i les conseqüències del conflicte que viu la regió sudanesa de Darfur. La mostra s'inaugura el pròxim 14 de gener, a Ses Voltes, al parc del Mar, on romandrà oberta al públic fins el 28 de març en horari de dimarts a dissabte de 10 a 17.45 hores i els diumenges i dies festius de 10 a 13.45 hores.

Amb aquesta iniciativa, es pretén oferir un testimoni recent i directe de les dimensions de la crisi que viu el país africà, i per a això Lynsey Addario, Stanley Greene i Álvaro Ybarra Zavala, fotoreporters de reconegut prestigi reconegut, han viatjat recentment (entre agost de 2008 i abril de 2009) a diferents punts de la regió per endinsar-se en la realitat quotidiana dels camps de refugiats, dels hospitals, dels poblats exposats als atacs, dels campaments de les diferents faccions enfrontades, dels homes, dones i infants la vida dels quals ha estat truncada per la guerra.

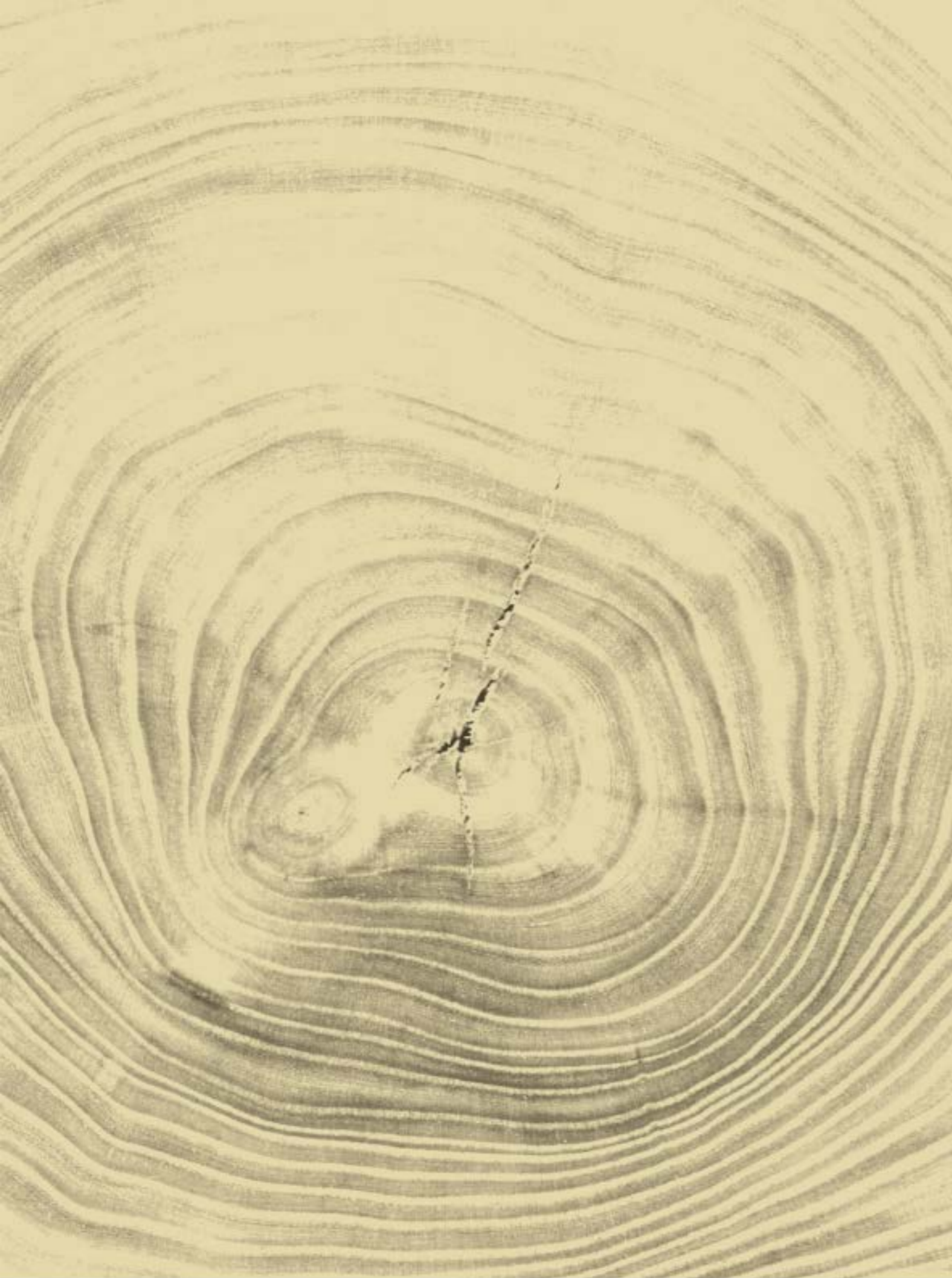
A través de 80 imatges d'excel·lent qualitat, l'exposició, partint de la particular empremta de cada fotògraf, aporta una visió global i objectiva, però també propera i sensible, d'una de les pitjors catàstrofes humanitàries de la història recent. Es pot destacar, així mateix, que inclou imatges de l'interior de Darfur, regió a la qual no solen tenir accés els reporters o, almenys, en la qual no solen endinsar-se atesa la seva alta perillositat.

"Darfur. Imágenes contra la impunidad" és una proposta de Canopia en la que han participat, a més dels fotògrafs, professionals de contrastada experiència com Mónica Allende, comissària i editora fotogràfica, Ian Denning, director artístic, o l'escriptor i periodista Alfonso Armada, que s'ha fet càrrec de la introducció al llibre homònim publicat per Turner.

Es pot recordar que Darfur és una regió situada a l'extrem occidental del Sudan, que limita amb Libia, el Txad i la República Centrafricana. Amb una superfície de 500.000 quilòmetres quadrats, concentra la cinquena part de la població sudanesa. El conflicte que assola la zona es va iniciar el 2003 en aguditzar-se els arrelats enfrontaments entre la població negra africana i la d'origen àrab, principalment pel control dels escassos i cada vegada més insuficients recursos naturals.

Aquests enfrontaments han generat una crisi humanitària d'enormes proporcions: Nacions Unides assegura que més de 300.000 persones han mort a Darfur i almenys 2,7 milions de persones han estat forçades a abandonar les seves cases al llarg dels darrers sis anys. La violència, les malalties i les fams associades al conflicte afecten en total 4,7 milions de persones, de les quals la meitat són infants.

El conflicte de Darfur ha desfermat les alarmes de la comunitat internacional tant per les devastadores xifres com pels atacs especialment cruents que sofreix la població civil: destrucció de poblats, assassinats, tortures, violacions sistemàtiques, robatori de bestiar i saqueigs obliguen els habitants de la zona a refugiar-se a camps amuntegats i insalubres que ja ni tan sols gaudeixen de la protecció de les 13 organitzacions internacionals d'ajuda humanitària desplegades a la regió fins fa poc.



ARBRES a la plàstica contemporània a les Illes Balears SES VOLTES

Dates: 18 març – 18 abril 2010
Comissariat: Ferran Barceló

Institucions col·laboradores: Govern de les Illes Balears / Consell de Mallorca / Ajuntament de Palma / Fundació "SA NOSTRA" / Ajuntament de Capdepera / Ajuntament de Felanitx / Ajuntament de Marratxi / Ajuntament de Sant Llorenç des Cardassar / Ajuntament de Manacor / Ajuntament de sa Pobla / Ajuntament de Santanyi / Ajuntament de Porreres / Ajuntament d'Inca / Ajuntament de Binissalem / Ajuntament d'Alcúdia.

Itinerància: Auditorium sa Màniga. Cala Millor (Sant Llorenç des Cardassar) / Ses Voltes. Palma / Centre Cultural Can Prohens. Felanitx / Museu de Menorca. Maó / S'Escorxador. Porreres / Can Creu d'Inca. Capdepera / Torre de ses Puntes. Manacor / S'Escorxador. Marratxi / Can Gelabert. Binissalem / Museu d'Art Contemporani. sa Pobla / Can Jaume Antoni. Santanyi / Sala de Cultura de "SA NOSTRA". Eivissa / Sa Quartera Centre d'Art. Inca / Espai Mallorca. Barcelona / Can Fondo (Alcúdia).

"ARBRES a la plàstica contemporània a les Illes Balears" proposa un suggestiu recorregut al nostre paisatge a través d'una sèrie de significatius artistes contemporanis.

En referència al nostre àmbit geogràfic, la història de la pintura al llarg de la primera meitat de segle XX discorre, en bona mesura, al marge del desenvolupament de les avantguardes. L'aventura postimpressionista –encoratjada des d'una crítica que mancava per complet d'una elemental visió universalista i, sobretot, per culpa del conformisme i a l'autocomplaença d'una societat que exigia dels seus pintors una supeditació quasi infrangible als seus decadents criteris estètics– resultà, a les Illes, excessivament dilatada i infructuosa.

Paisatgisme i aproblematicisme, en paraules de Josep Melià, defineixen clarament un llarg període cronològic –marcat, d'altra banda, per una llarga llista de noms– en el qual, més enllà de simples actituds epigonals, es fa difícil reconèixer aportacions significatives.

En aquest context de província academicisme, en què tota dissidència enfront d'un art oficialitzat i dogmàtic era sistemàticament repudiada, resulta complex ubicar en el temps aquelles inicials aportacions que haurien de conformar el substrat sobre el qual se sustentaria la plàstica contemporània.

La benignitat climatològica i una geografia seductora facilitaren un constant flux –en ocasions merament circumstancial– cap a les Illes d'un bon nombre d'artistes, poetes, novel·listes, crítics, arquitectes, músics, etc., que hi treballaren o hi residiren temporalment. A partir de la segona meitat de segle, foren molts els que s'assentaren definitivament entre nosaltres.

A la dilatada nòmina de pintors que, des de principis de segle se sentiren atrets per la llum de l'illa –Sebastià Junyer, Santiago Rusiñol, Joaquim Mir, Anglada-Camarasa, Eliseu Meifrèn, Cittadini, Bernareggi, Blanes Viale, William Degouve de Nuncques..., tots artistes modernistes o post-impressionistes que, juntament amb pintors il·lencs com Ricard Anckeremann, Antoni Gelabert, Joan Fuster Bonnin, Antoni Ribas Oliver i Llorenç Cerdà, entre d'altres, contribuïren cada un amb la seva personalitat peculiar a renovar la pintura de paisatge, tot escrivint d'aquesta manera un dels capítols més importants de la vida cultural de les nostres illes–, hi hem d'incorporar amb posterioritat la d'aquells noms relacionats amb cercles avantgardistes, com el pintor muralista mexicà Diego Rivera i la seva dona, la pintora russa Angelina Beloff, Maria Blanchard, Lipchitz, el pintor fauve holandès Kees van Dongen, Arthur Cravan, l'escultor José de Creeft, el pintor Joan Junyer, el constructivista Adolf Fleischmann, Nicolas de Stäel, Santos Balmori, o els fotògrafs alemanys Georg Reisner i Hans Namuth, entre d'altres, que afavoriren un procés d'adequació, al llarg del qual és convenient recordar la extraordinària fascinació que el paisatge exercí en la sensibilitat d'alguns d'aquest artistes més innovadors.

Avui, més de cent anys després, i dins d'un context social i artístic totalment normalitzat, el paisatge segueix essent font i motiu d'inspiració per a molts d'artistes. El present projecte planteja una aproximació a les diverses lectures i interpretacions que del nostre entorn geogràfic fan una sèrie de significatius creadors contemporanis com Pep Guerrero, Enric Irueste, Andreu Maimó, Rafel Joan, Àngel Pascual Rodrigo, Àngel San Martín, Juan Segura, Jorge Pombo, Bernat Sansó, Paca Florit i Vicenç Ochoa.



PRAXIS' MMX



PRAXIS' MMX

SES VOLTES

Dates: 2 - 26 setembre 2010

Institucions: Ajuntament de Palma

Govern de les Illes Balears Conselleria de Educació i Cultura

Promoguda per la Conselleria d'Educació i Cultura, l'exposició té l'objectiu de donar a conèixer i promoure les obres dels nous valors de la plàstica de la comunitat autònoma.

Ses Voltes acull a partir del divendres 11 de març la segona exposició col·lectiva que neix del projecte 'PRAXIS', iniciativa impulsada des de la Conselleria d'Educació i Cultura amb l'objectiu de crear una plataforma per a la difusió i la promoció dels joves valors de les Illes, així com incentivar la creació dels artistes que comencen una nova etapa després de finalitzar el seu període de formació i estudis de Belles Arts.

Les obres d'aquests tretze joves creadors que participen en aquesta segona convocatòria configuren una suggestiva exposició col·lectiva que es podrà visitar a la Torre de ses Puntes fins el dia 3 d'abril.

El artistes que integren "PRAXIS' MM" són: Xisca Andreu (Felanitx, 1987), Francesc Barceló (Felanitx, 1980), Ana Cabello (Inca, 1987), Alicia Ciudad (Palma, 1987), Joana Esteva (Muro, 1987), Lluís Miralles (Palma, 1985), Aleli Mirelman (Buenos Aires, 1987), Jaume Orejuela (Pollença, 1981), Llorenç Pons (Alaior, Menorca, 1983), Antoni Pujadas (Campanet, 1985), Jaume Rosselló (Palma, 1982), Paula Serra (Eivissa, 1988) i Maria Socías (Palma, 1986).

El projecte PRAXIS té la particularitat d'haver estat concebut de manera específica per contribuir a la promoció i a la difusió dels joves valors que comencen ara dins del món de la plàstica, després d'haver completat els seus estudis de Belles Arts en alguna universitat pública de l'Estat.

En aquest sentit, el catàleg editat servirà com a carta de presentació en aquest inici de la seva carrera professional dins del món de l'art.



CENTROAMERICANDO. 10 anys de treball solidari



CENTROAMERICANDO. 10 anys de treball solidari

Pep Bonet, Nuria Abad i Miguel Eek

SES VOLTES

Dates: 25 novembre - 9 gener 2011

Institucions: Ajuntament de Palma / Govern de les Illes Balears, Conselleria d'Afers Socials, Promoció i Inmigració. Direcció General de Cooperació.

Parlar de Centreamèrica és parlar de pobresa, d'emigració, de narcotràfic, de violència urbana, de comunitats indígenes marginades i de discriminació femenina. Es tracta d'una vida marcada per l'esforç diari i el treball poc productiu. Més enllà dels arquetips que relacionen pobresa i atur, la població d'aquests països no es pot permetre el luxe de quedar-se aturada, sinó que treballa llargues jornades amb els recursos de què disposa, a canvi d'uns ingressos escassos per sobreviure.

Encara que la situació descrita reflecteix una realitat d'una duresa extrema, també hi ha lloc per a la esperança de poder afrontar i superar les dificultats, ja que el desànim i el pessimisme condueixen a una mort segura. Per aquest motiu, la participació en els projectes de cooperació que l'ONG Treball Solidari desenvolupa a Guatemala, Hondures, Nicaragua i el Salvador suposa una oportunitat d'obrir-se camí.

L'exposició fotogràfica i documental que s'inaugura a Ses Voltes el dia 25 de novembre presenta la història d'alguns col·lectius centreamericans, de les seves vides, dels seus esforços i de les seves esperances en unes condicions de vida més dignes i en un futur millor.

Amb aquesta idea i la voluntat de cooperació, Treball Solidari du deu anys donant suport a l'esforç d'aquestes persones, perquè la pobresa no ha de ser considerada una condició humana, sinó una situació que es pot i s'ha d'eradicar.