

La Junta de Govern de l'Ajuntament de Palma ha aprovat el projecte bàsic de renovació del bloc XII dels habitatges socials de Camp redó



- El projecte opta per la renovació total dels habitatges i aposta pel manteniment de la tipologia edificatòria, ja que l'edificació forma part d'un conjunt edificatori i urbanístic que caracteritza una part de la ciutat i que a més constitueix un exemple que segueix els principis de les actuacions de l'arquitectura social d'avantguarda europea de la primera meitat del segle XX

Palma, 9 de juny de 2010.- La Junta de Govern de l'Ajuntament de Palma ha aprovat avui el projecte bàsic de renovació del primer bloc dels que integren els habitatges socials de Camp Redó, i en concret, el relatiu al bloc XII, situat entre els carrers General Riera i Felip II.

Cal dir que tant l'estat de conservació d'aquest bloc, com també els valors arquitectònics i urbanístics que el conjunt dels habitatges de la barriada presenta, han motivat que la Regiduria d'Habitatge hagi optat per la renovació dels habitatges que integren l'esmentat bloc.

El procés de renovació, redactat per l'arquitecte Joan Cerdà i que gestiona el Consorci Riba de la Regidoria d'Habitatge de l'Ajuntament de Palma preveu, entre d'altres, les actuacions següents:

- * Renovació dels habitatges en base a criteris de comoditat funcional i de modernització arquitectònica.
- * Millora de l'accessibilitat als habitatges, mitjançant la dotació d'un elevador per escala.
- * Renovació de totes les instal·lacions i escomeses elèctriques, d'aigua, gas, etcètera.
- * Dotació de tots els avanços constructius i de compliment obligat relacionats amb l'aïllament acústic i tèrmic i amb l'eficiència energètica.
- * Modificació de la distribució de l'habitatge per tal d'adaptar-los a la normativa d'habitabilitat vigent.
- * Reforç de l'estructura per tal de complir els estàndars actuals.
- * Aplicació d'una solució de façana ventilada per dotar l'edifici d'uns estàndars actuals d'aïllament.
- * Introducció de criteris de sostenibilitat en els materials de construcció, com també en el disseny de les solucions per a les instal·lacions.
- * La creació, dins els buits de façana, d'espais comuns per a l'oci i l'encontre.
- * Millorament dels espais lliures entre blocs per al seu ús col·lectiu.

El projecte bàsic preveu una reordenació de l'espai, de forma que el bloc que actualment té 24 habitatges passa a tenir-ne 19. D'aquesta manera, s'aconsegueix, per una banda, que tots els habitatges compleixin amb la normativa actual quant a superfícies mínimes i habitabilitat i, a la vegada, es respecti la superfície construïda actual.

El resultat de l'execució del projecte de renovació, les obres del qual està previst que comencin el pròxim mes d'octubre, serà una estructura totalment renovada amb uns pisos absolutament nous, dotats dels més moderns conceptes constructius, als quals es traslladaran tots els veïns que han manifestat la seva voluntat de tornar-hi al bloc.

Cal recordar que dels 24 habitatges que hi ha actualment al bloc XII, 5 són de propietat municipal, mentre que a la resta dels casos s'ha arribat a un acord de conformitat amb els interessats, la major part dels quals han estat reallotjats en pisos-pont mentre durin les obres.

UNA TIPOLOGIA EDIFICATÒRIA I ARQUITECTÒNICA QUE EVOCA ELS PRICIPIS DE L'AVANGUARDA EUROPEA

Les actuacions de renovació dels blocs d'habitatges socials de Camp Redó parteixen d'una premissa bàsica adreçada a la conservació, en la forma i el volum, de la tipologia de l'edifici original i de la morfologia urbana.

El grup d'habitatges socials del Camp Redó amb la seva proposta d'illeta oberta, generant un espai urbà qualificat, la racionalitat de les distribucions en planta i la simplicitat compositiva de les façanes recull bona part de les conclusions sorgides del debat europeu sobre habitatge social d'entreguerres i evoca experiències anteriors i contemporànies de l'avantguarda arquitectònica europea (Afrikanische strasse. Berlin. Mies Van der Rohe 1925-27; Conjunt d'habitatges "Onkel Toms Hüte" de Bruno Taut i Otto Rudolf Salvisberg 1926)



Afrikanische strasse. Berlin. Mies Van der Rohe 1925-27



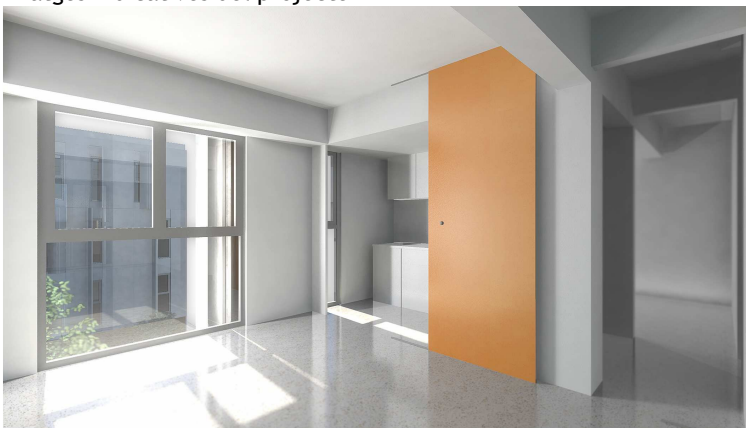
Grup d'Habitatges socials "Generalísimo Franco". Instituto Nacional de la Vivienda. Palma, 1954. Antoni Roca Cabanelles.

Així, els habitatges de “Corea” representen una manifestació clara d'uns elements arquitectònics que cal preservar i entre els quals cal destacar els següents:

- Tipologia de l'habitatge.
- Tipologia del bloc: expressada per una agrupació de diferents mòduls d'habitatges i integrada per tres escales amb dos habitatges per planta, així com per la senzillesa volumètrica de l'edifici i la simplicitat compositiva de les façanes.
- Morfologia urbana: disposició dels blocs en illeta oberta, que genera espais lliures de parcel·la i conforma una morfologia urbana de característiques pròpies.
- Conformació del barri: el conjunt de les illetes configura un àmbit de major dimensió amb una morfologia urbana molt característica que constitueix un tret diferencial a la zona en què s'ubica i també a la ciutat.



Imatges indicatives del projecte



INFORMACIÓ SOBRE EL CONSORCI. El Consorci RIBA (Rehabilitació Integral de Barris) és l'entitat pública depenent de la Redigueria d'Habitatge del Ajuntament de Palma i del Govern balear que s'encarrega de coordinar els plans de rehabilitació integrals previstos de les zones de la ciutat de Palma més degradades. Dins el Pla de Integral de Camp Redó trobam 3 línies d'actuació clarament definides, per una banda la rehabilitació social, per una altra la econòmica laboral i finalment la dels habitatges, equipaments i infraestructures. El Consorci RIBA té a la actualitat tres oficines de barri a Camp Redó.